

# Veckorapport om covid-19, vecka 50

Denna rapport publicerades den 23 december 2021 och redovisar läget för covid-19 till och med vecka 50 (13–19 december 2021).

## Läget i Sverige

Antalet bekräftade fall av covid-19 fortsatte att öka under vecka 50. Beläggningen inom slutenvården har ökat snabbare de senaste veckorna, men är fortsatt på en betydligt lägre nivå än under tidigare perioder av hög smittspridning under pandemin. Antalet bekräftade fall och antalet intensivvårdade fall per 100 000 invånare fortsätter att vara högre bland ovaccinerade än bland vaccinerade. Det är viktigt att alla som rekommenderas att vaccinera sig mot covid-19 gör det och att de som erbjuds en påfyllnadsdos tar denna. För mer information om vaccinationernas effekt och vaccinationstäckning, se [uppföljning av vaccination mot covid-19](#). Både ovaccinerade och vaccinerade personer rekommenderas att stanna hemma vid symtom på luftvägsinfektion. Under vecka 50 [skärptes kraven vid inresa till Sverige](#) och under vecka 51 införs [fler nya åtgärder](#) för att begränsa smittspridningen. Nästa veckorapport publiceras den 7 januari 2022.

Under vecka 50 rapporterades 24 563 bekräftade fall av covid-19 i Sverige, vilket är en ökning med 32 procent jämfört med vecka 49. Antalet ovaccinerade fall ökade med 23 procent och antalet vaccinerade fall ökade med 40 procent. Av de bekräftade fallen vecka 50 var 11 468 ovaccinerade, vilket motsvarar 47 procent. Högst antal bekräftade fall per 100 000 invånare vecka 50 fanns i åldersgruppen 40–49 år, följt av 10–19 år och 30–39 år. Hos personer under 20 år var incidensen högst i grupperna 6–9 år och 10–12 år. Under vecka 50 rapporterades 21 fall av covid-19 bland personer på SÄBO, vilket är högre än föregående vecka, men lägre än tidigare under hösten.

Det finns stora regionala skillnader i antalet fall per 100 000 invånare i regionerna under de två senaste veckorna, med en variation mellan 123 och 743, och för riket var motsvarande siffra 416 fall per 100 000 invånare. I jämförelse med föregående vecka ökade incidensen under vecka 50 i sexton regioner (Blekinge, Dalarna, Halland, Jämtland Härjedalen, Jönköping, Kalmar, Kronoberg, Norrbotten, Skåne, Stockholm, Uppsala, Värmland, Västmanland, Västra Götaland, Örebro och Östergötland) och minskade i två regioner (Gotland och Västernorrland). Skillnaderna var statistiskt säkerställda.

Vecka 50 provtogs 386 528 individer för covid-19 i Sverige, vilket är en ökning med 15 procent. Andelen av proverna som var positiva för covid-19 var 6,4 procent, vilket är högre än vecka 49 (5,7 procent). Högst antal provtagna individer per 100 000 invånare under vecka 50 fanns i åldersgruppen 10–19 år, följt av grupperna 40–49 år och 30–39 år.

I ett nationellt övervakningsprogram följer Folkhälsomyndigheten, med stöd från regionerna, förekomsten av virusvarianter av särskild betydelse, inklusive

den nya varianten omikron, som påvisats i Sverige. Antalet bekräftade fall av omikron ökar i Sverige och utgjorde 9 procent av alla hittills sekvenserade prover från vecka 49 (preliminära data), något som dock påverkas av att prover med misstänkt omikron prioriterats för sekvensering. Övervakningen med typnings-PCR visar en ökande förekomst av omikron nationellt med stora regionala variationer. För prover från vecka 50 som undersökts med typnings-PCR, varierar förekomsten av omikron mellan regionerna från mindre än en procent upp till 24 procent. Deltavarianten är fortsatt dominerande i Sverige, se uppdaterad [statistik om varianter av särskild betydelse](#) på Folkhälsomyndigheten webbplats

Hittills har 59 nya intensivvårdade patienter med bekräftad covid-19 rapporterats under vecka 50 vilket är högre än de föregående tre veckorna då medeltalet var 38 patienter per vecka. Av de nya intensivvårdade patienterna under vecka 50 var 41 personer ovaccinerade, vilket motsvarar 69 procent. Under de fyra senaste veckorna (vecka 47–50) var antalet intensivvårdade per 100 000 invånare elva gånger högre bland ovaccinerade än bland vaccinerade, skillnaden var statistiskt säkerställd. Medelåldern för nya intensivvårdade patienter var för de senaste fyra veckorna 54 år bland ovaccinerade och 68 år bland vaccinerade. Under vecka 50 rapporterades nya intensivvårdade patienter från 17 regioner. Det rapporterade antalet patienter för de två senaste veckorna bedöms bli något högre på grund av fördröjning i rapporteringen, särskilt vad gäller aktuell rapportvecka.

På grund av en fördröjning i rapporteringen av avlidna bekräftade fall fokuserar analyserna i veckorapporten främst på data avseende avlidna fram till för två veckor sedan. Hittills har 28 bekräftade fall rapporterats avlidna under vecka 48. Föregående tre veckor var medeltalet 25 dödsfall per vecka. Bland de rapporterade dödsfallen vecka 48 var 7 ovaccinerade, vilket motsvarar 25 procent. Av de rapporterade avlidna vecka 48 hade 15 personer en insats enligt socialtjänstlagen, det vill säga hemtjänstinsatser eller boende på SÄBO. Hittills har det rapporterats 32 dödsfall för vecka 49, varav 11 var ovaccinerade. Under vecka 45–48 var antalet avlidna i gruppen 70 år och äldre, både med och utan insats, högre per 100 000 ovaccinerade jämfört med vaccinerade. Skillnaderna var statistiskt säkerställda. Medelåldern för dödsfallen vecka 45–48 var 77 år bland ovaccinerade och 82 år bland vaccinerade. Under vecka 48 var dödligheten inom normalspannet för årstiden enligt överdödlighetsmodellen EuroMoMo.

## Läget i världen

Antalet bekräftade fall av covid-19 i världen låg på samma nivå under vecka 50 som föregående vecka. Europa var den världsdel som hade högst antal rapporterade fall per 100 000 invånare, men antalet fall minskade jämfört med veckan innan, rapporterar Världshälsoorganisationen [WHO](#). Se även [ECDCs](#) och [WHOs](#) interaktiva visualiseringar.

# Innehållsförteckning

Veckorapport om covid-19, vecka 50.....	1
Läget i Sverige .....	1
Läget i världen .....	2
Kommentarer till statistiken .....	3
Tabell- och figursamling .....	4
Bekräftade fall och provtagna individer nationellt.....	4
Åldersfördelning bland bekräftade fall och provtagna individer.....	6
Intensivvårdade fall .....	13
Avlidna bekräftade fall .....	15
Länksamling.....	16

## Kommentarer till statistiken

Övervakningen är kontinuerligt under utveckling, läs mer om [datakällor för övervakning av covid-19](#). Data som presenteras i rapporten är preliminära enligt de uppgifter som finns i respektive övervakningssystem och kan komma att kompletteras i efterhand. För uppgifter från föregående veckor, se [arkivsidan över tidigare veckorapporter](#). Där uppgift om kön presenteras gäller det juridiskt kön.

Populationens uppdelning i ovaccinerade och vaccinerade uppdateras varje vecka utifrån vaccinationsstatus i nationella vaccinationsregistret (NVR). Med ovaccinerad avses personer som inte har någon dos registrerad i NVR, endast har en dos registrerad eller två doser och det gått mindre än 14 dagar sedan andra registrerade dosen. Vaccinerad avser personer med två doser registrerade i NVR, där datum för andra dosen är för minst 14 dagar sedan vid tillfället för positivt test. Personer med en tredje registrerad dos ingår i gruppen vaccinerade.

Förändringarna i provtagningsrekommendationerna under november medför att data över antal bekräftade fall inte blir helt jämförbara över tid.

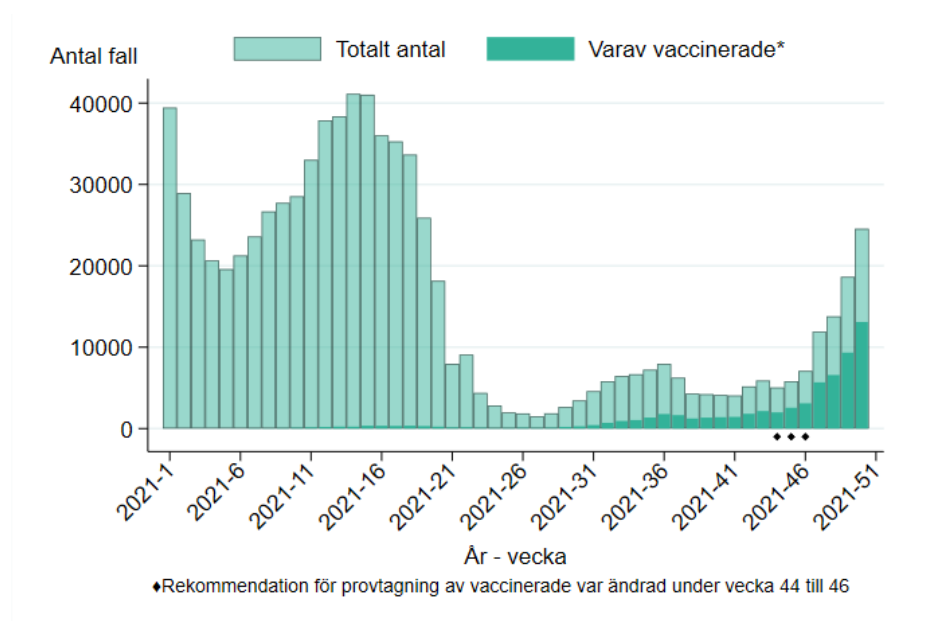
Data läses onsdagar för veckorapporten.

Kontakt angående rapporten: [info@folkhalsomyndigheten.se](mailto:info@folkhalsomyndigheten.se).

# Tabell- och figursamling

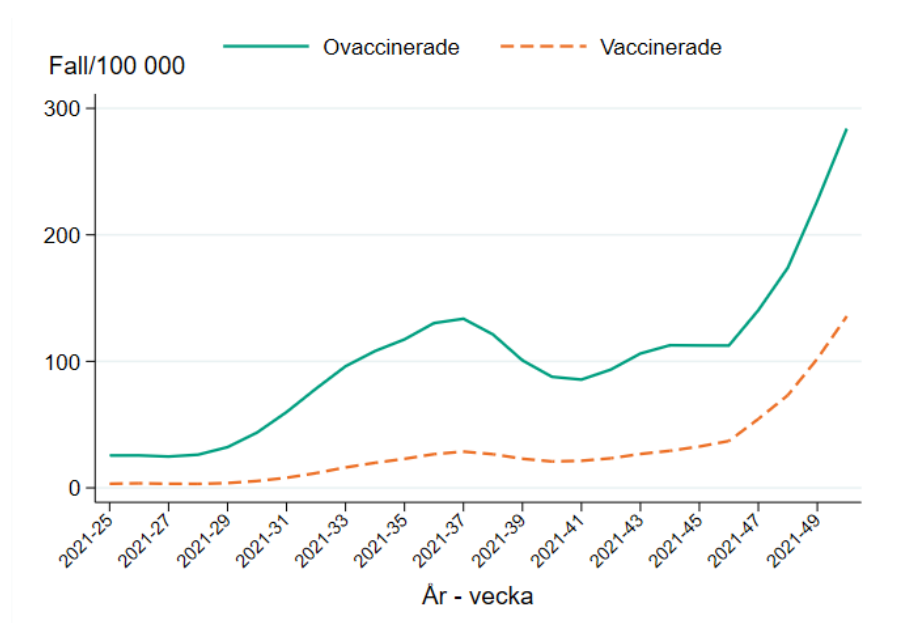
## Bekräftade fall och provtagna individer nationellt

Figur 1A. Antal bekräftade fall av covid-19 per vecka, från vecka 1 2021 till och med aktuell rapportvecka, totalt och vaccinerade fall.

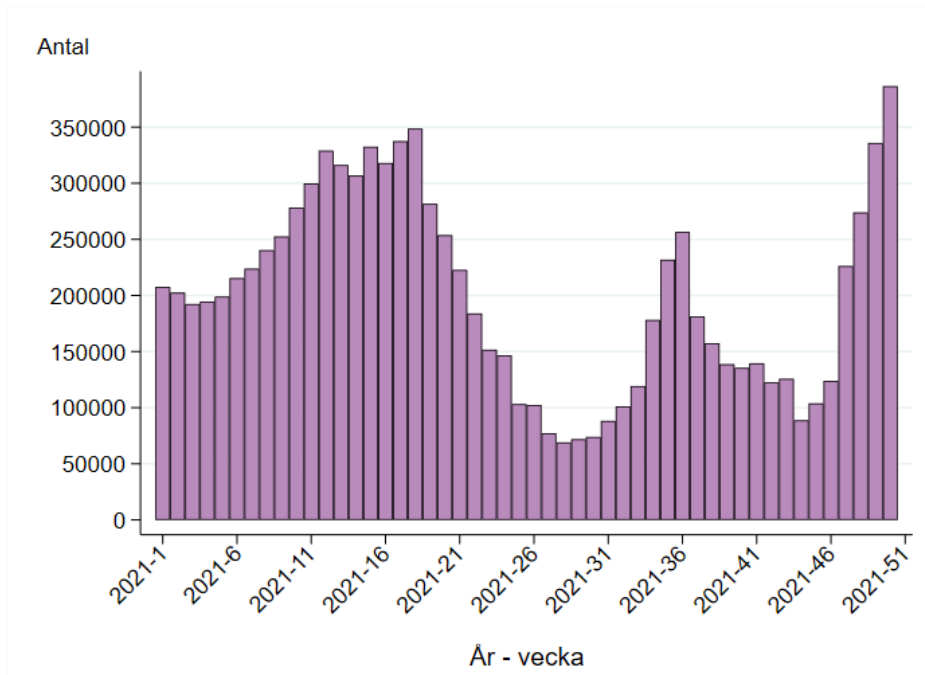


\*Staplarna visar det totala antalet bekräftade fall varje vecka samt antal vaccinerade (vaccinerade visas som en delmängd av totalt antal).

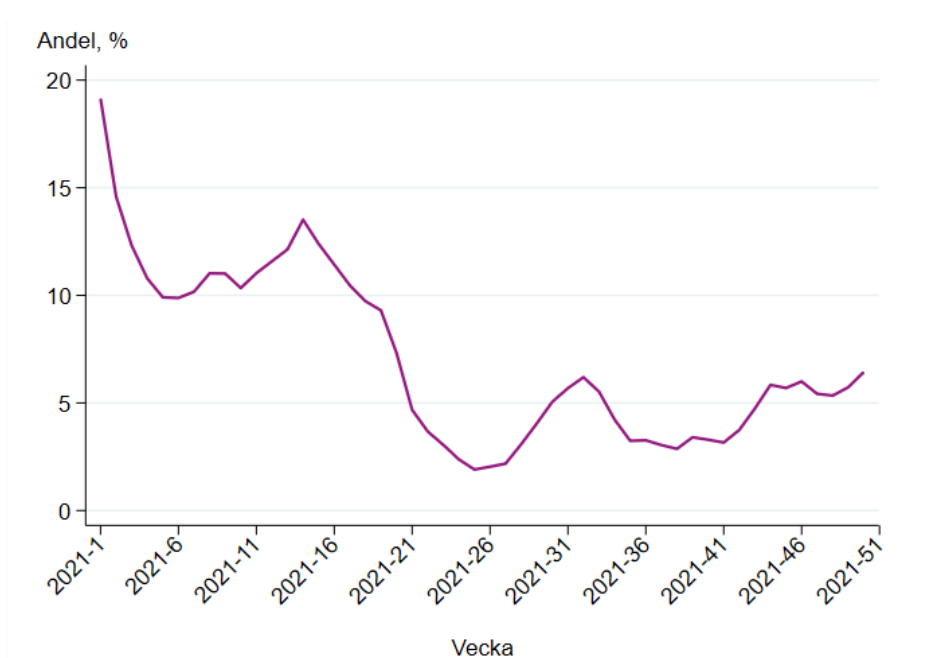
Figur 1B. Rullande medelvärde för de tre senaste veckorna över antal bekräftade fall per 100 000 invånare uppdelat på ovaccinerade och vaccinerade, bland personer 12 år och äldre, från vecka 25 2021 till och med aktuell rapportvecka.



Figur 1C. Antal provtagna individer per vecka från vecka 1 2021 till och med aktuell rapportvecka.



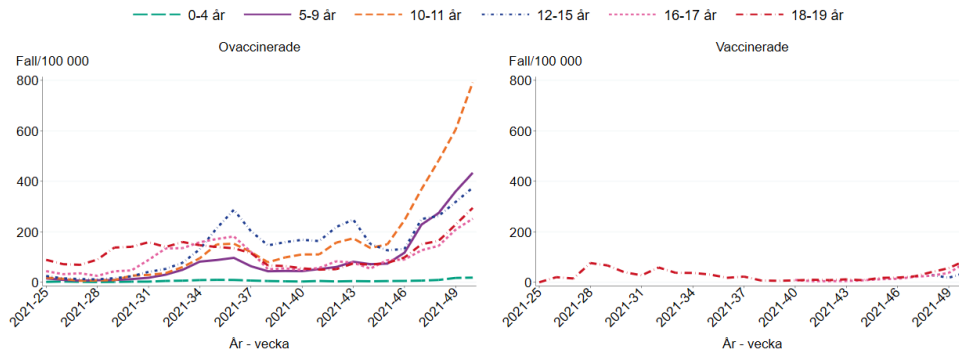
Figur 1D. Andel positiva bland PCR-testade individer från vecka 1 2021 till och med aktuell rapportvecka



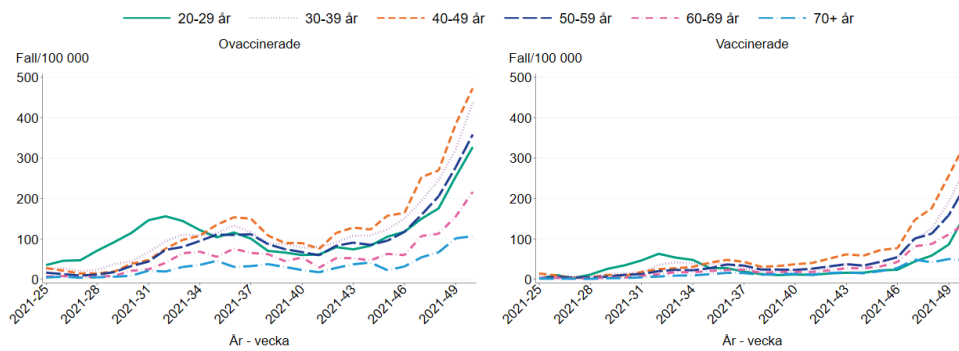
# Åldersfördelning bland bekräftade fall och provtagna individer

## Antal fall per åldersgrupp

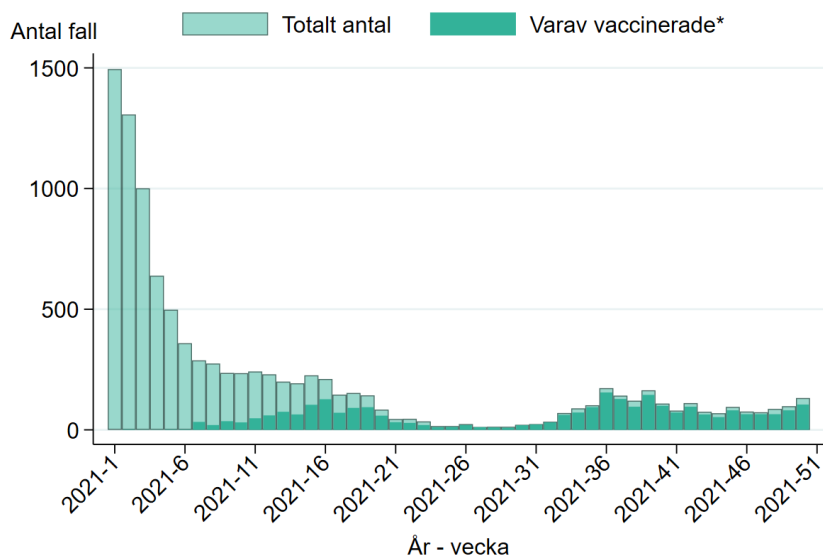
Figur 2A. Antal bekräftade fall per vecka och åldersgrupp per 100 000 invånare uppdelat på ovaccinerade och vaccinerade för personer upp till 19 år, från vecka 25 2021 till och med aktuell rapportvecka.



Figur 2B. Antal bekräftade fall per vecka och åldersgrupp per 100 000 invånare uppdelat på ovaccinerade och vaccinerade, bland personer 20 år och äldre, från vecka 25 2021 till och med aktuell rapportvecka. Personer på SÄBO eller med hemtjänst ingår ej.



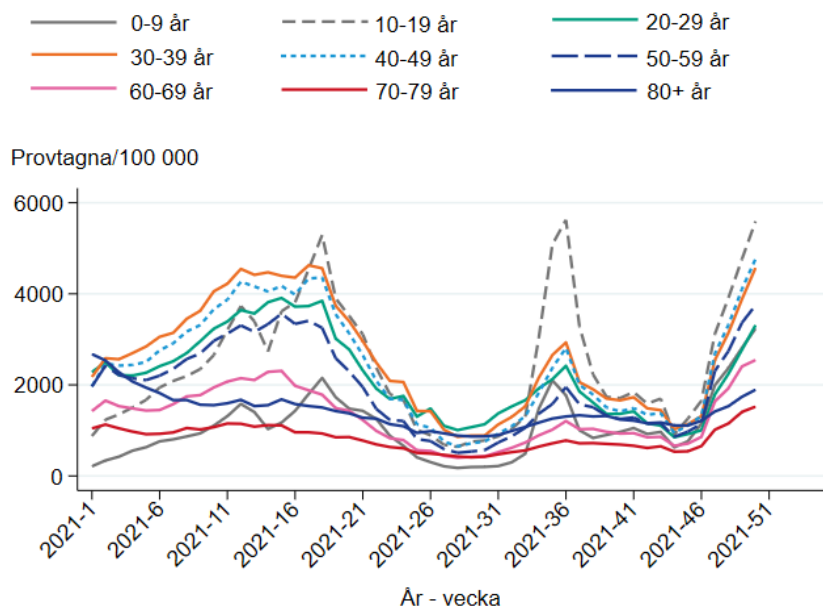
Figur 2C. Bekräftade fall per vecka bland personer på SÄBO (65+ år) eller med hemtjänst (65+ år) från vecka 1 2021 till och med aktuell rapportvecka, totalt och vaccinerade fall.



\*Staplarna visar det totala antalet bekräftade fall varje vecka samt antal vaccinerade (vaccinerade visas som en delmängd av totalt antal).

### Provtagning per åldersgrupp

Figur 2D. Antal provtagna individer per 100 000 invånare per åldersgrupp per vecka, från vecka 1 2021 till och med aktuell rapportvecka.



# Geografisk fördelning

## Antal laboratoriebekräftade fall av covid-19 per region

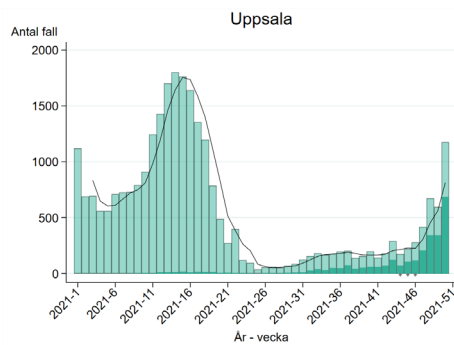
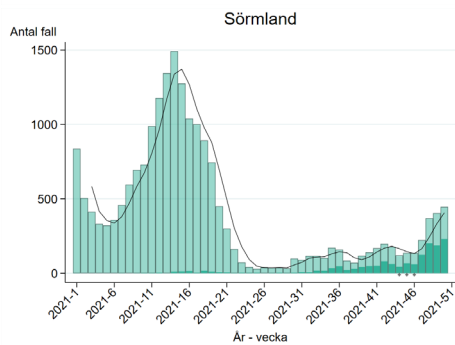
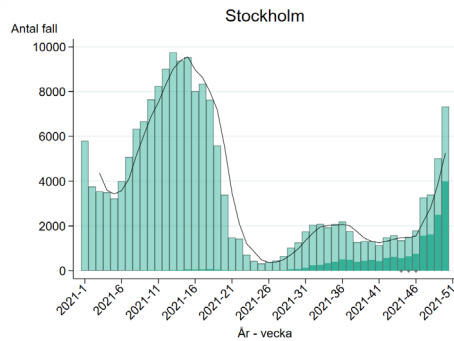
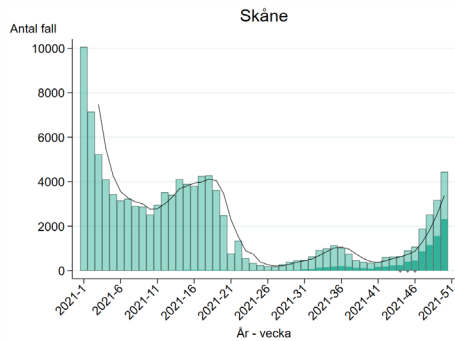
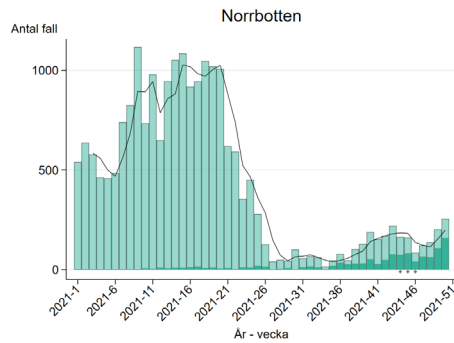
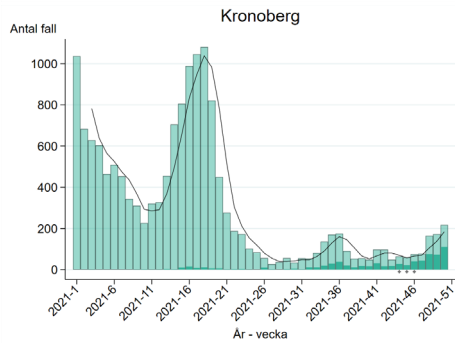
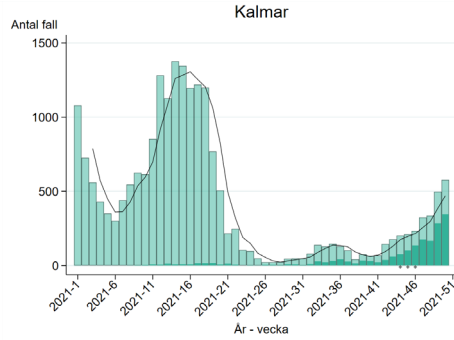
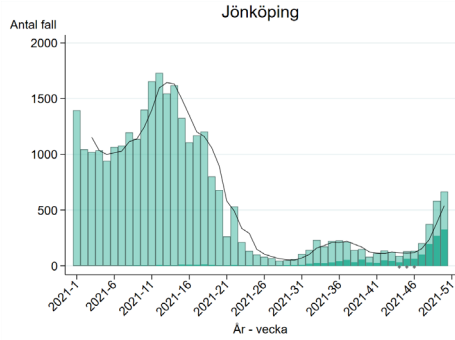
Figur 3A. Antal bekräftade fall av covid-19 per vecka (staplar) totalt och vaccinerade samt det rullande medelvärdet av totalt antal fall över de senaste tre veckorna, från vecka 1 2021 till och med aktuell rapportvecka, för respektive region. Observera att skalan på y-axeln varierar.



\*Staplarna visar det totala antalet bekräftade fall varje vecka samt antal vaccinerade (vaccinerade visas som delmängd av totalt antal). ♦ Rekommendation för provtagning av vaccinerade var ändrad under vecka 44 till 46.

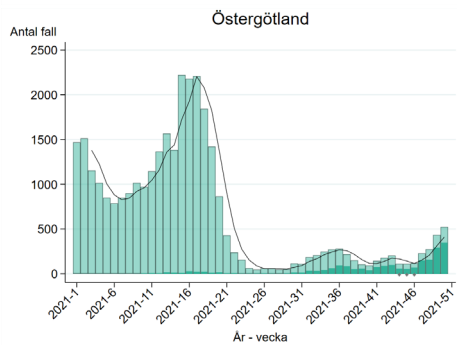
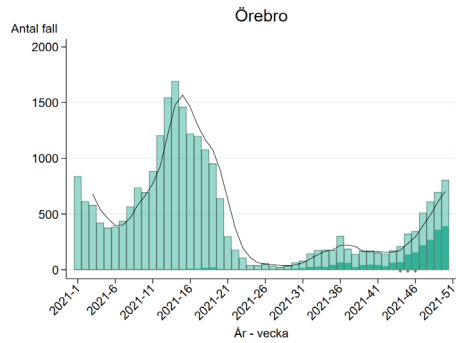
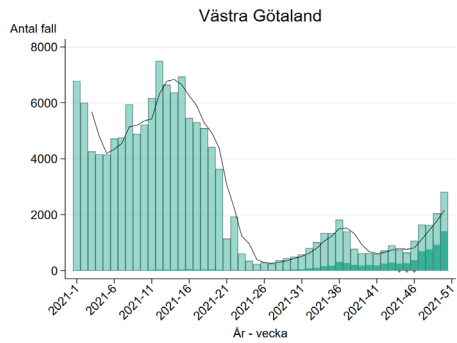
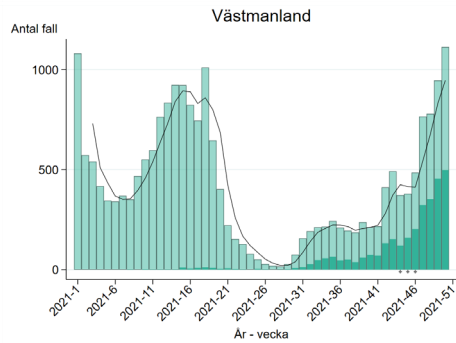
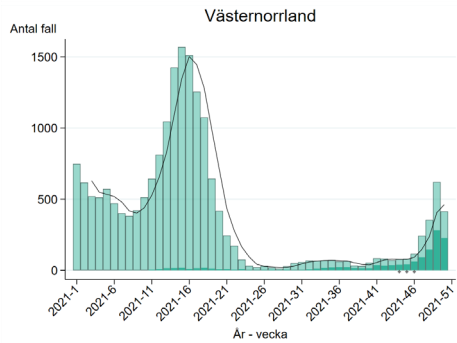
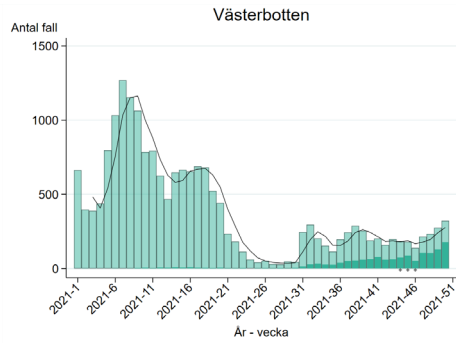
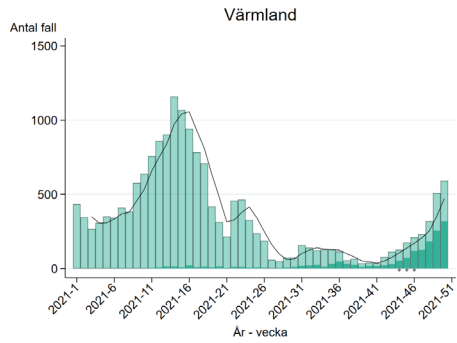


■ Totalt antal  
■ Varav vaccinerade\*  
 — Medelvärde för de tre senaste veckorna



\*Staplarna visar det totala antalet bekräftade fall varje vecka samt antal vaccinerade (vaccinerade visas som en delmängd av totalt antal). ♦ Rekommendation för provtagning av vaccinerade var ändrad under vecka 44 till 46.

■ Totalt antal  
■ Varav vaccinerade\*  
 — Medelvärde för de tre senaste veckorna



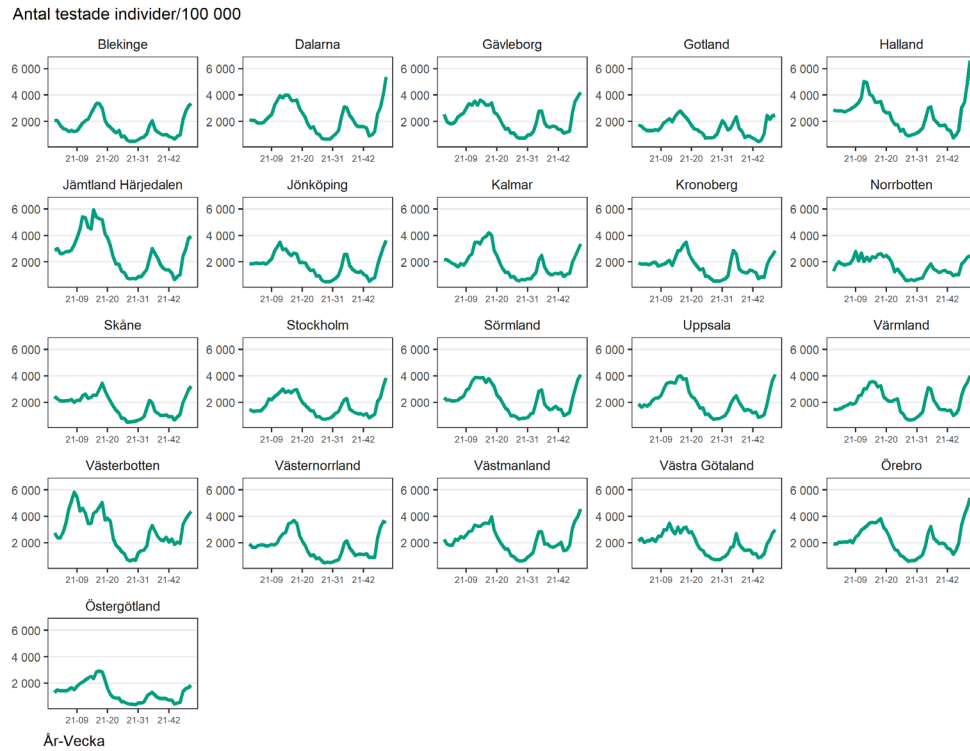
\*Staplarna visar det totala antalet bekräftade fall varje vecka samt antal vaccinerade (vaccinerade visas som delmängd av totalt antal). ♦ Rekommendation för provtagning av vaccinerade var ändrad under vecka 44 till 46.

Tabell 1. Antal bekräftade fall, antal fall per 100 000 invånare aktuell rapportvecka samt för de två senaste veckorna, andelen positiva och andel genombrottsinfektioner för aktuell rapportvecka, per region.

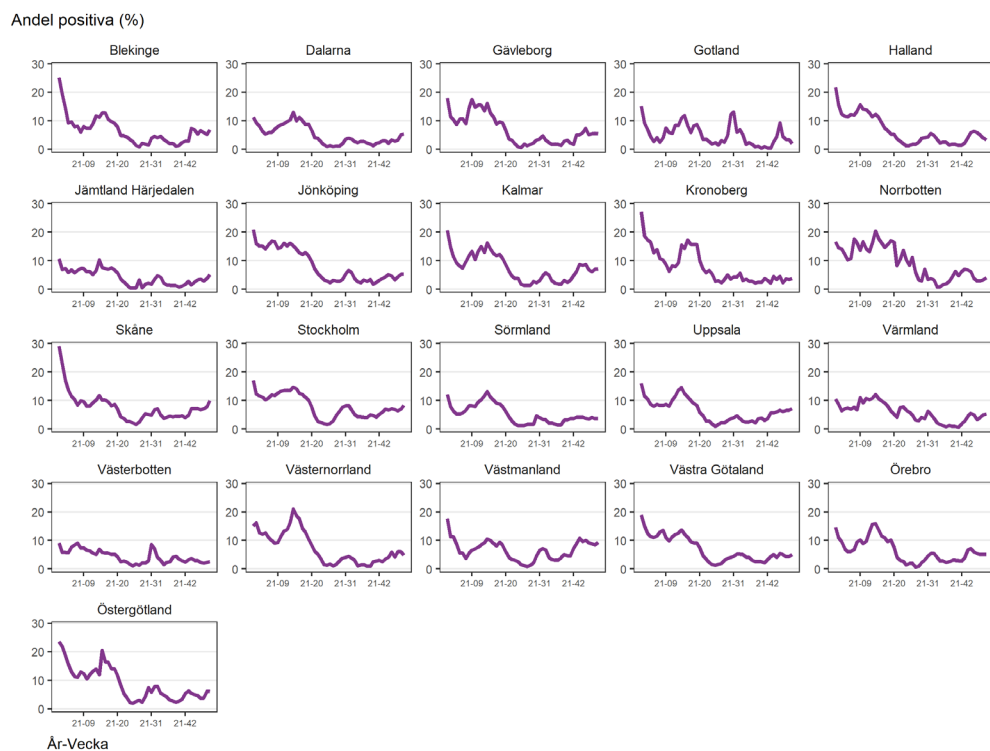
Region	Antal fall vecka 50	Antal fall vecka 50 per 100 000 invånare	Antal fall vecka 50 & 49 per 100 000 invånare	Andel positiva individer vecka 50 (procent)	Andel genombrotts- infektioner vecka 50 (procent)
Blekinge	358	225	389	6,8	61
Dalarna	804	279	507	5,3	51
Gotland	27	45	123	2,0	81
Gävleborg	638	222	467	5,5	58
Halland	779	231	412	3,4	51
Jämtland Härjedalen	262	200	363	5,1	52
Jönköping	666	182	342	5,2	49
Kalmar	577	235	437	7,1	60
Kronoberg	217	107	192	3,8	51
Norrbottn	256	103	183	4,0	63
Skåne	4 445	320	548	10,0	52
Stockholm	7 331	306	516	8,3	54
Sörmland	445	149	284	3,6	52
Uppsala	1 175	303	456	7,1	59
Värmland	591	209	388	5,3	54
Västerbotten	321	117	218	2,6	55
Västernorrland	413	169	422	4,8	55
Västmanland	1 113	402	743	9,3	45
Västra Götaland	2 816	162	280	5,1	50
Örebro	806	264	492	5,0	49
Östergötland	523	112	205	6,1	67
<b>Total</b>	<b>24 563</b>	<b>237</b>	<b>416</b>	<b>6,4</b>	<b>53</b>

## Provtagning och andel positiva per region

Figur 3B. Antal provtagna individer (nukleinsyrapåvisning, PCR-test) per 100 000 invånare och region, från vecka 1 2021 till och med aktuell rapportvecka.

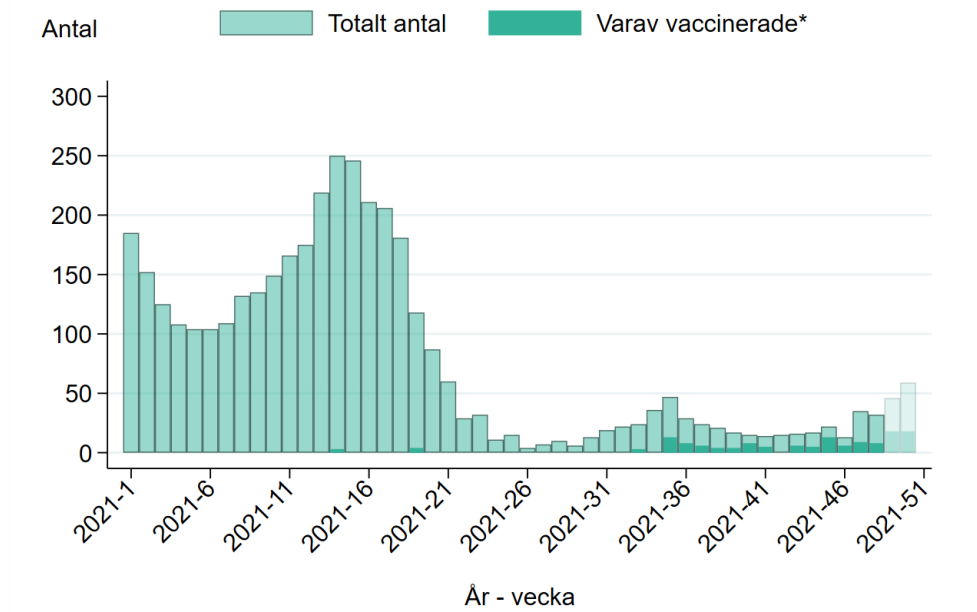


Figur 3C. Andel positiva individer i procent, per region från vecka 1 2021 till och med aktuell rapportvecka.



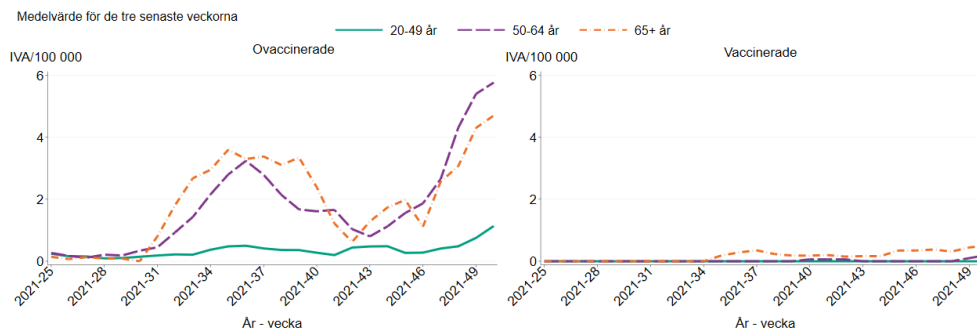
## Intensivvårdade fall

Figur 4A. Antal\* nya intensivvårdade patienter med laboratoriebekräftad covid-19 per vecka, totalt och vaccinerade, från vecka 1 2021 till och med aktuell rapportvecka.



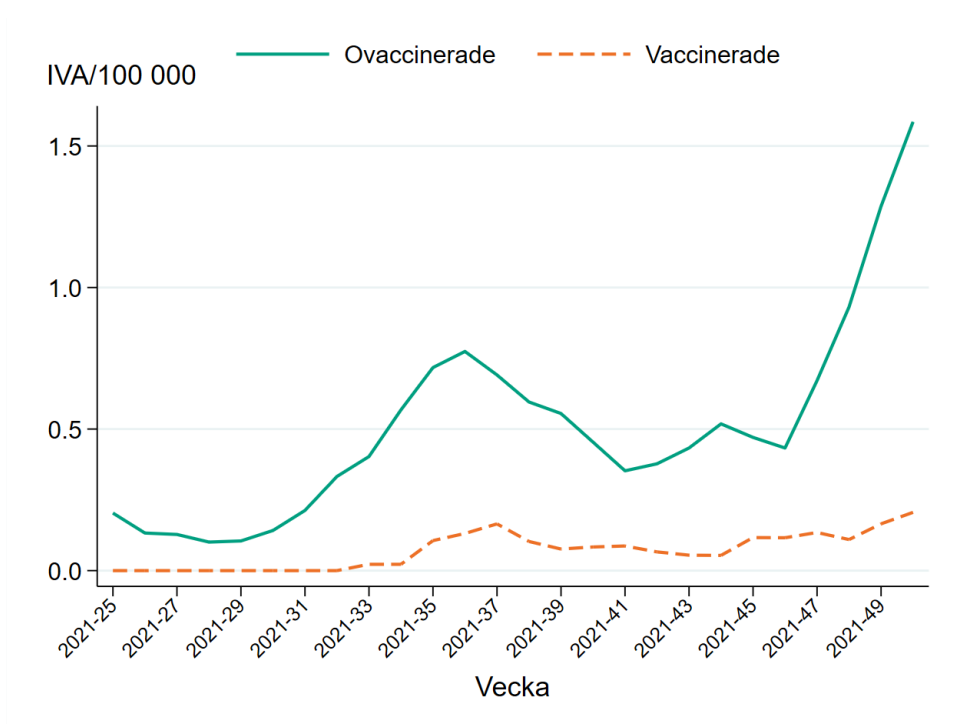
\*Staplarna visar det totala antalet nya intensivvårdade patienter varje vecka samt antal vaccinerade (vaccinerade visas som en delmängd av totalt antal). De veckor när antalet vaccinerade patienter är färre än tre visas inte antal vaccinerade, endast totalantalet visas. Detta på grund av risk för röjande av uppgifter om enskild individ. Antalet nya patienter på IVA under perioden fördelar sig enligt följande: Av totalt 3 872 patienter var 3 710 ovaccinerade och 162 vaccinerade. Av de vaccinerade visas inte 21 på grund av risk för röjande men ingår i totalantalet för aktuella veckor. Det rapporterade antalet för de två senaste veckorna bedöms stiga något på grund av eftersläpande rapportering, särskilt vad gäller aktuell rapportvecka.

Figur 4B. Rullande medelvärde för de tre senaste veckorna över antal nya intensivvårdade patienter med laboratoriebekräftad covid-19 per 100 000 invånare per vecka och åldersgrupp, uppdelat på ovaccinerade och vaccinerade\*, från vecka 25 2021 till aktuell rapportvecka.



\*De veckor när antalet vaccinerade patienter i respektive åldersgrupp är färre än tre ingår inte de vaccinerade i beräkningen. Detta på grund av risk för röjande av uppgifter om enskild individ. Det rapporterade antalet för de två senaste veckorna bedöms stiga något på grund av eftersläpande rapportering, särskilt vad gäller aktuell rapportvecka.

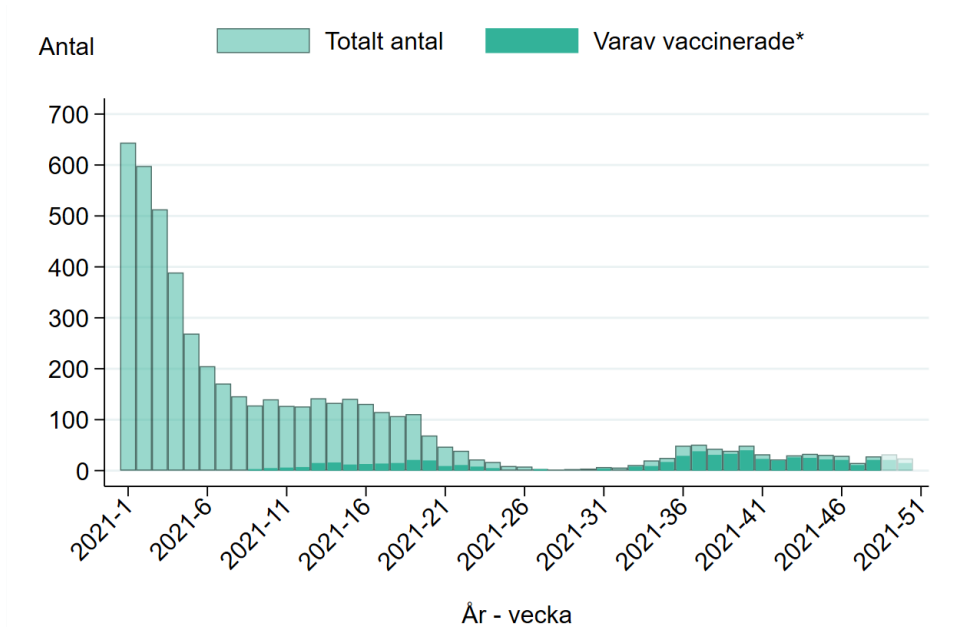
Figur 4C. Rullande medelvärde för de tre senaste veckorna över antal\* nya intensivvårdade patienter med laboratoriebekräftad covid-19 per 100 000 invånare per vecka och vaccinationsstatus, bland personer 12 år och äldre, från vecka 25 2021 till aktuell rapportvecka.



\*De veckor när antalet vaccinerade patienter är färre än tre ingår inte de vaccinerade i beräkningen. Detta på grund av risk för röjande av uppgifter om enskild individ. Det rapporterade antalet för de två senaste veckorna bedöms stiga något på grund av eftersläpande rapportering, särskilt vad gäller aktuell rapportvecka.

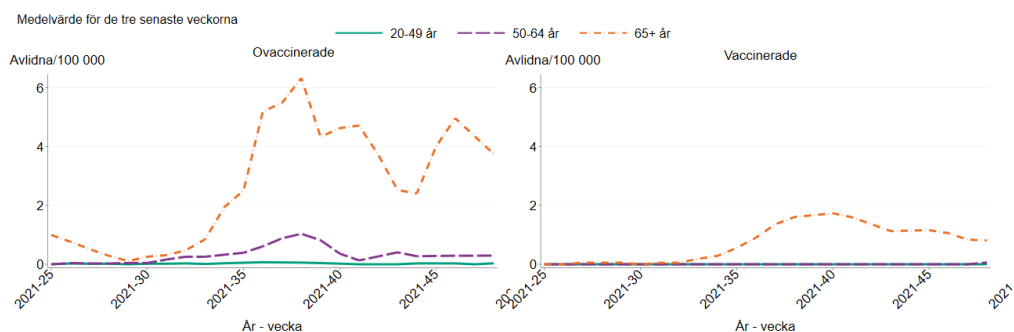
## Avlidna bekräftade fall

Figur 5A. Antal\* avlidna bekräftade fall per vecka, uppdelat på ovaccinerade och vaccinerade fall, från vecka 1 2021 till aktuell rapportvecka.



\*Staplarna visar det totala antalet avlidna varje vecka samt antal vaccinerade (vaccinerade visas som en delmängd av totalt antal). De veckor när antalet vaccinerade fall som avlidit är färre än tre visas inte antal vaccinerade, endast totalantalet visas. Detta på grund av risk för rójande av uppgifter om enskild individ. Antalet avlidna under perioden fördelar sig enligt följande: Av totalt 5 135 avlidna var 4 525 ovaccinerade och 610 vaccinerade, varav totalt 13 under perioden endast ingår i totalantalet för aktuell vecka på grund av risk för rójande. Data för de två senaste veckorna är preliminära och kommer troligen att stiga. Data presenteras enligt det datum som personen anges ha avlidit i rapporteringssystemet SmiNet. De fåtal dödsfall som finns registrerade utan dödsdatum (35 dödsfall) finns inte med i grafen.

Figur 5B. Rullande medelvärde för de tre senaste veckorna över antal avlidna bekräftade fall per 100 000 invånare per vecka och åldersgrupp, uppdelat på ovaccinerade och vaccinerade\* från vecka 25 2021 till aktuell rapportvecka.



\*De veckor när antalet vaccinerade avlidna i respektive åldersgrupp är färre än tre ingår inte de vaccinerade i beräkningarna. Detta på grund av risk för rójande av uppgifter om enskild individ. Det rapporterade antalet för de två senaste veckorna bedöms stiga något på grund av eftersläpande rapportering, särskilt vad gäller aktuell rapportvecka.



Folkhälsomyndigheten

## Länksamling

Data som går att ladda ner

[Data över antalet bekräftade fall](#), IVA-vårdade och avlidna bekräftade fall per region presenteras på och går att ladda ner från vår webbplats. Fall och incidens per kommun och stadsdel finns även i veckostatistik per region respektive kommun.

Testade individer

På vår webbplats finns [uppdaterad information om antal testade individer](#).

Virusvarianter

På vår webbplats redovisas senaste tillgängliga resultat från övervakningen av [virusvarianter av särskild betydelse](#).

Vaccinationsuppföljning

En detaljerad beskrivning av [incidensen i relation till vaccinationstäckningen](#) i olika grupper finns på vår webbplats. Där finns också beskrivning om vaccinationernas effekt och vaccinationstäckning, se [uppföljning av vaccination mot covid-19](#)

Akut luftvägsinfektion (Hälsorapport)

Varje vecka presenteras resultaten över andelen av Sveriges befolkning som uppskattas ha blivit sjuka i en akut luftvägsinfektion under föregående vecka baserat på enkätsvar i Hälsorapports webbpanel. Resultaten presenteras på [Hälsorapports resultatsida](#).

Trendanalyser per region

Trendanalyser per regioner presenteras på sidan för [analys och prognos](#). Kartor med incidens per vecka och region finns på Folkhälsomyndighetens [statistiksida](#).

Bekräftade fall på särskilda boenden

För aktuell statistik om fall och avlidna fall på särskilda boenden hänvisas till [Socialstyrelsens statistik bland äldre efter boendeform](#).

Nyinlagda på sjukhus

Socialstyrelsen samlar statistik om sjukhusvårdade covid-19 patienter och [data över nyinlagda patienter per vecka](#) presenteras på Socialstyrelsens webbplats. I statistiken ingår även patienter som läggs in direkt på intensivvårdsavdelning.

Aktuell beläggning på sjukhus och IVA

Data över hur många patienter som vårdas på sjukhus och inom intensivvården just nu presenteras dagligen på vår webbplats på sidan om [analyser och prognoser om covid-19](#), se rubriken *Vårdbelastning – aktuell beläggning*. Data visas nationellt samt regionvis. Data hämtas från respektive regions webbplats

Dödsorsak covid-19

[Data över avlidna med underliggande dödsorsak covid-19](#) publiceras onsdagar



varje vecka på Socialstyrelsens webbplats. Där finns statistik över åldersfördelning, regionsfördelning, samsjuklighet samt antal avlidna per dag. För mer information om hur Folkhälsomyndigheten och Socialstyrelsen följer statistiken över avlidna, se [faktablad på Socialstyrelsens webbplats](#).

### Överdödlighet

Analys över antalet dödsfall i Sverige varje vecka (oavsett orsak) och eventuell över- eller underdödlighet redovisas i en separat rapport [på sidan om analyser och prognoser](#) under rubriken Överdödlighet. Där ingår exempelvis diagram för det nationella läget samt och uppdelat på fler redovisningsgrupper och i relation till antalet avlidna bekräftade fall.